



Presentazione per i dipendenti

## **Piano Spostamenti Casa Lavoro della Città Metropolitana di Cagliari**

# Cosa è il Piano Spostamenti Casa Lavoro (PSCL)

«Il Piano Spostamenti Casa Lavoro è lo strumento di pianificazione degli **spostamenti sistematici casa lavoro** del personale dipendente di una singola unità locale lavorativa» (art. 2 Decreto Ministeriale 12 maggio 2021)

- **Obiettivi generali**

- **Ridurre il traffico veicolare** privato generato dagli spostamenti casa-lavoro
- Individuare le **misure** per orientare gli spostamenti casa-lavoro dei dipendenti verso **forme di mobilità sostenibile**
- **Definire i benefici delle misure** proposte valutando i vantaggi per l'Ente, i dipendenti e la collettività

- **Obiettivi specifici**

- **Ridurre le distanze** complessivamente percorse in auto dai dipendenti
- Aumentare il **coefficiente di riempimento** dei veicoli privati
- Aumentare gli **spostamenti** effettuati con **modalità** di trasporto **alternative** all'auto privata
- **Ridurre gli impatti ambientali** dovuti agli spostamenti casa-lavoro dei dipendenti



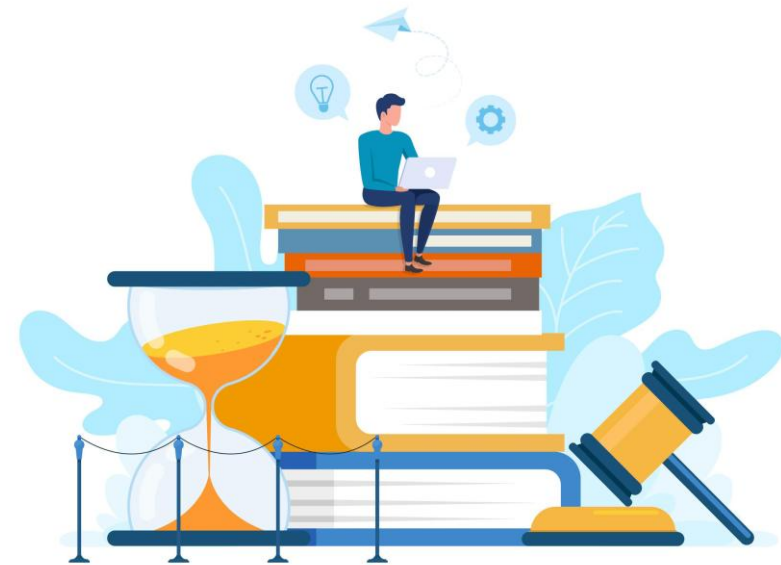
# Prescrizioni normative e iter del PSCL

## • Prescrizioni normative

- Obbligo di redazione del PSCL per le imprese e le **Amministrazioni pubbliche** con singole unità locali con più di 100 dipendenti ubicate in:
  - Capoluogo di Regione
  - **Città Metropolitana**
  - Capoluogo di Provincia
  - Comune con popolazione superiore a 50.000 abitanti

## • Iter del PSCL

- **Adozione** obbligatoria del PSCL entro il 31 dicembre di ogni anno
- Il PSCL adottato deve essere **trasmesso** entro 15 giorni al **Mobility Manager d'Area** del Comune territorialmente competente
- Una volta adottato il PSCL deve essere portato a conoscenza dei dipendenti (**coinvolgimento attivo**)
- **Monitoraggio** del PSCL in relazione all'efficacia delle misure implementate e per l'individuazione di eventuali azioni correttive



# Le fasi del PSCL

## Fase 1 – Fase informativa e di analisi *(conclusa a maggio 2025)*

- Analisi del contesto programmatico vigente
- Analisi delle caratteristiche strutturali dell'Ente
- Analisi dell'offerta di trasporto sul territorio
- Analisi della mobilità attuale e della propensione al cambiamento dei dipendenti (Questionario sugli spostamenti casa-lavoro)

## Fase 2 - Fase progettuale *(conclusa a ottobre 2025)*

- Definizione delle misure da attuare
- Stima dei costi e dei benefici ambientali
- Programmi di implementazione e monitoraggio del PSCL

## Adozione del PSCL



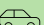


# Il coinvolgimento dei dipendenti

## Indagine delle caratteristiche degli spostamenti casa-lavoro dei dipendenti

Il coinvolgimento dei dipendenti nel PSCL è iniziato con la fase di raccolta dati tramite un **questionario online**, inviato via e-mail e pubblicato sull'intranet dell'Ente ad **aprile 2025**.

L'indagine, rivolta a tutti i 299 dipendenti (con un **tasso di risposta del 55,2%**), ha permesso di ricostruire le **caratteristiche degli spostamenti casa-lavoro**.

Il questionario è articolato in cinque sezioni:

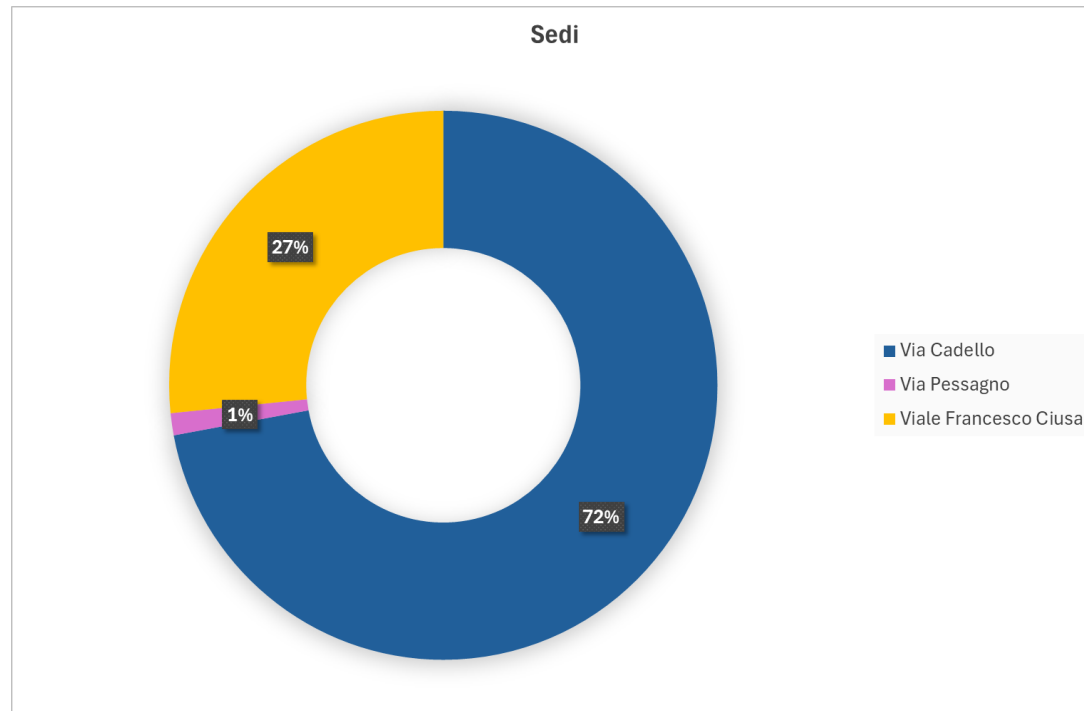
-  **Anagrafica** – dati su residenza, tipologia di auto posseduta, sede di lavoro
-  **Attività lavorativa** – tipologia di contratto, giorni e orari di presenza
-  **Spostamento casa-lavoro** – mezzo/i utilizzato/i, tempi e tappe intermedie del tragitto
-  **Motivazioni e soddisfazione** – livello di soddisfazione relativo allo spostamento abituale
-  **Propensione al cambiamento** – disponibilità a usare mezzi alternativi (TPL, car pooling, car sharing, bicicletta)



# Caratteristiche dei dipendenti: Sede/Residenza

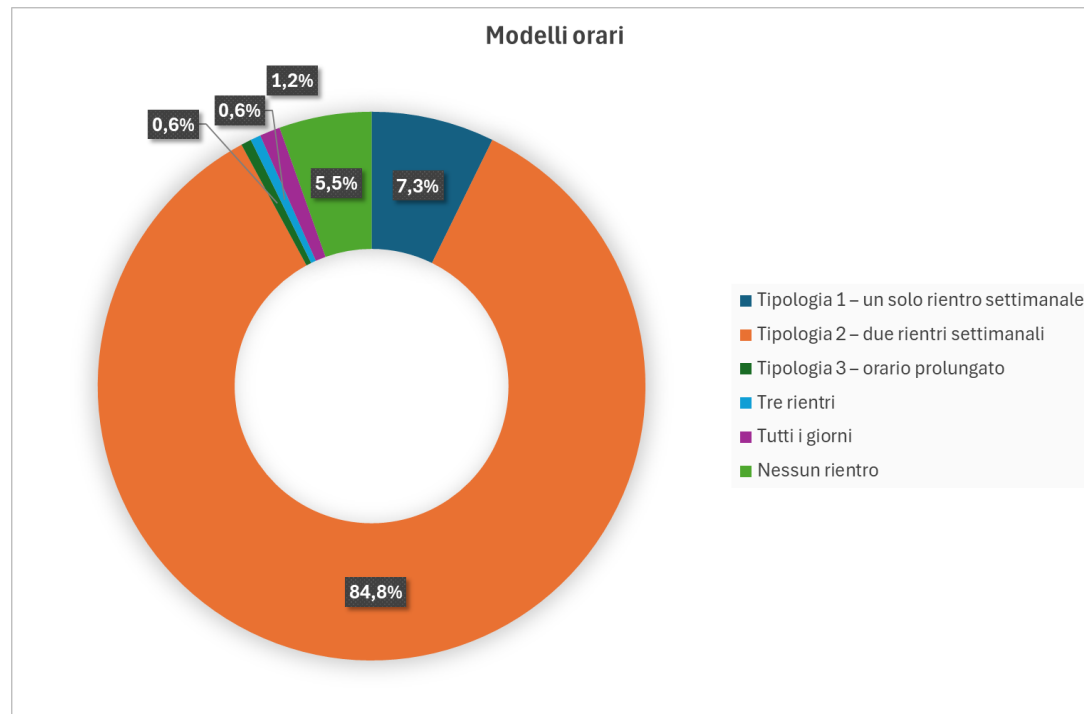
- Il 72% dei dipendenti che hanno compilato il questionario lavora nella sede di via Cadello, il 27% in quella di viale Ciusa e l'1% in via Pessagno

- L'89% dei rispondenti risiede in un comune della ex Città Metropolitana di Cagliari; il 43% nel comune di Cagliari

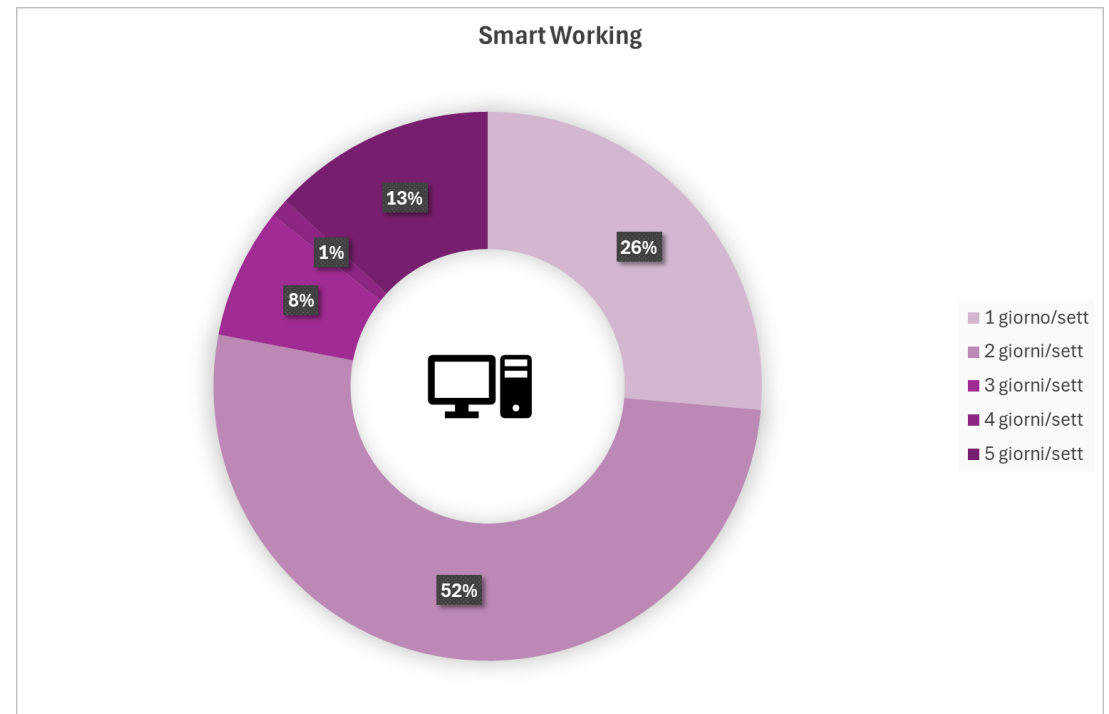


# Attività lavorativa: Modello orario e Lavoro Agile

- L' 84,8% dei rispondenti ha indicato la Tipologia 2, il 7,3% ha scelto la Tipologia 1, solamente lo 0,6% ha indicato la Tipologia 3 e il 5,5% non effettua rientri pomeridiani

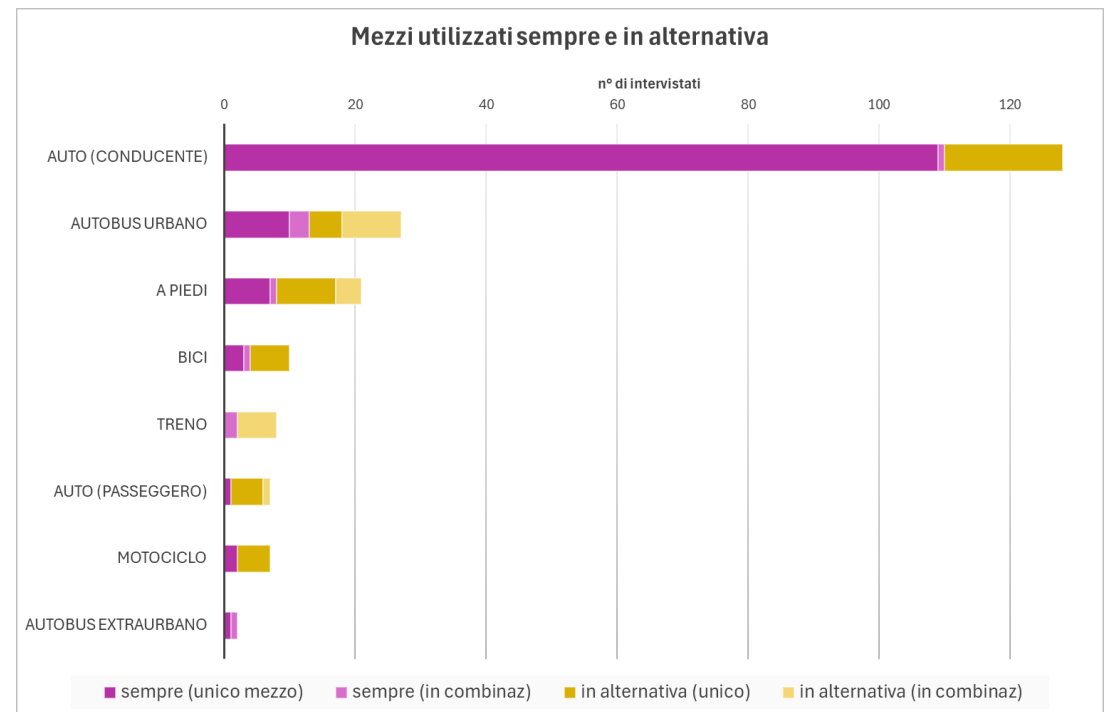
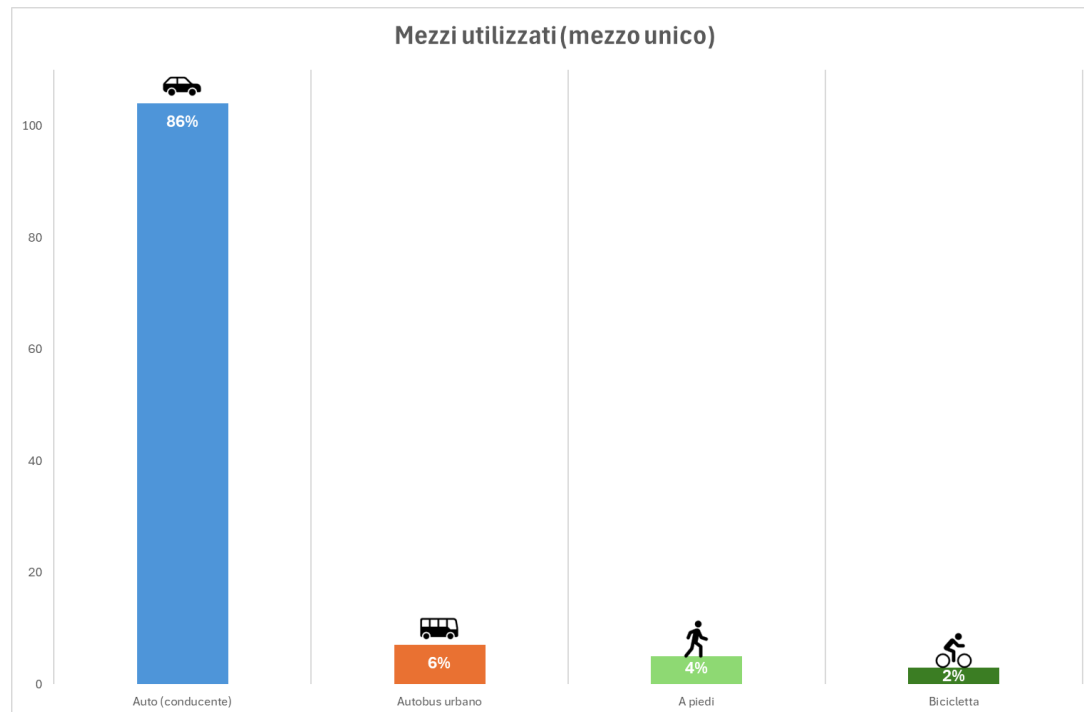


- Il 67% dei dipendenti che hanno partecipato all'indagine usufruisce dello smart working e oltre la metà (53%) lavora da remoto 2 giorni alla settimana



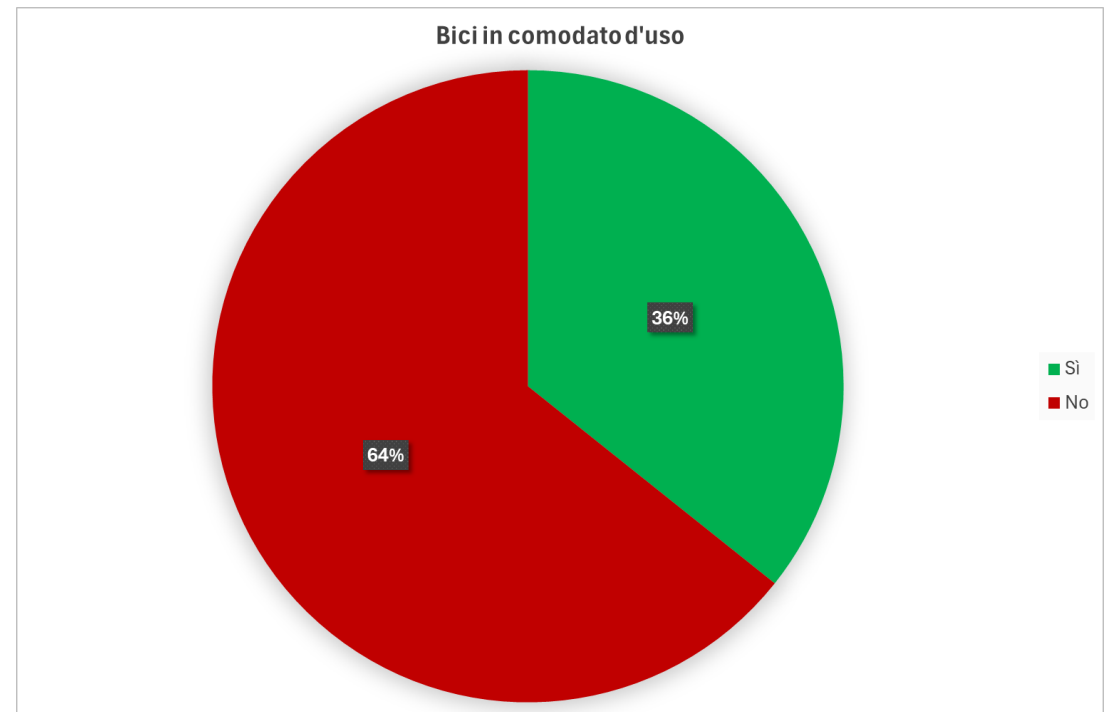
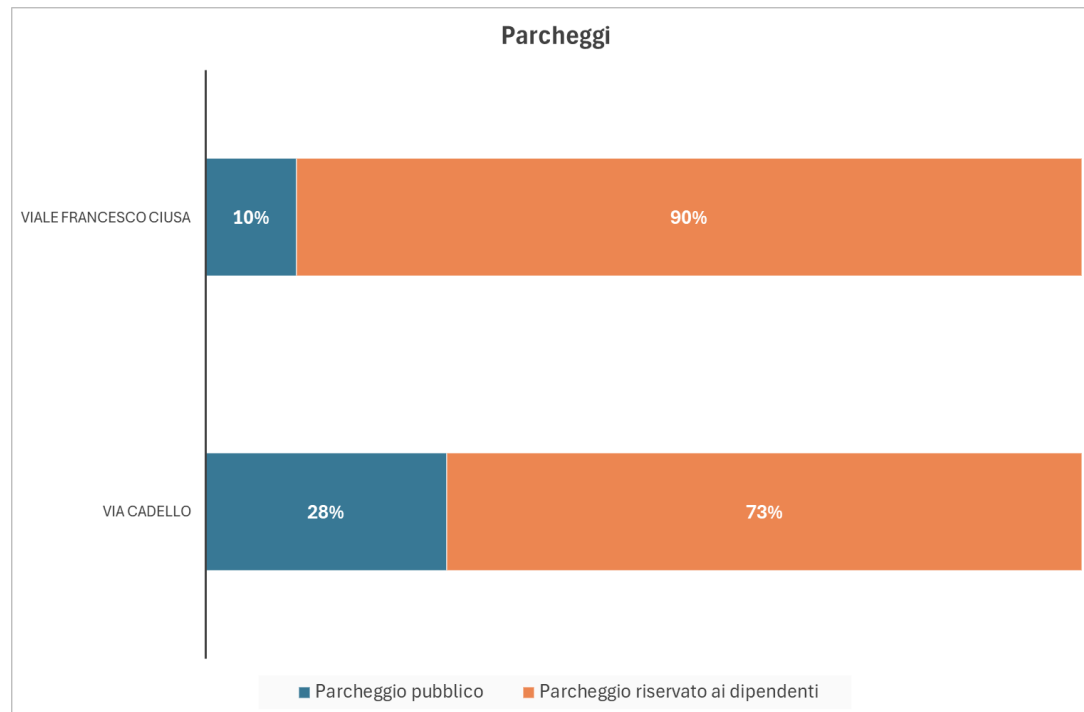
# Caratteristiche spostamento Casa-Lavoro: Mezzo utilizzato

- Tra coloro che hanno indicato di utilizzare un unico mezzo per effettuare lo spostamento casa-lavoro, ben l'86% utilizza l'auto come conducente
- I mezzi alternativi all'auto come conducente sono preferiti maggiormente come alternative, piuttosto che come mezzi di uso quotidiano per recarsi al lavoro



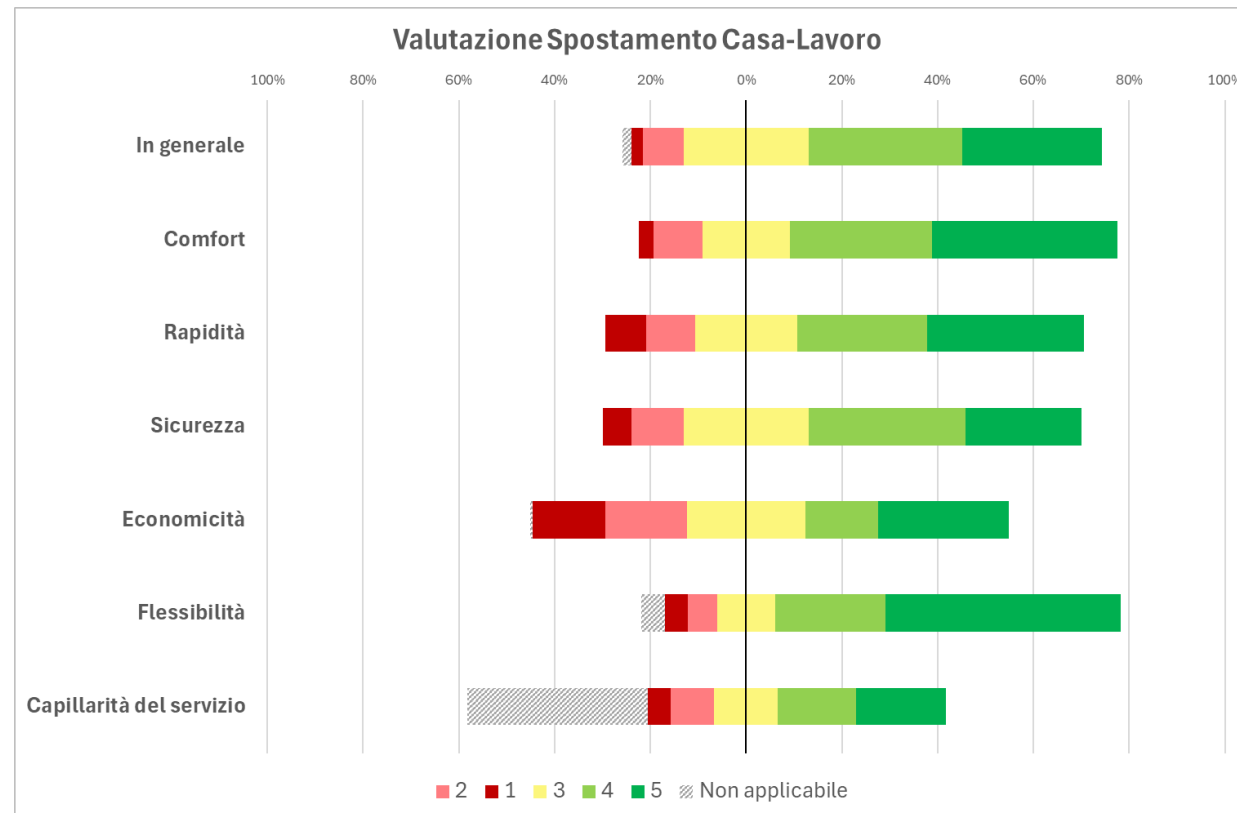
# Caratteristiche spostamento Casa-Lavoro: Parcheggio/Bici

- Tra i rispondenti che utilizzano l'auto per recarsi presso la sede di lavoro, la maggior parte utilizza il parcheggio riservato ai dipendenti (77%)
- Tra coloro che hanno indicato di utilizzare la bicicletta per recarsi presso la sede di lavoro, il 36% utilizza le biciclette fornite in comodato d'uso dall'Ente



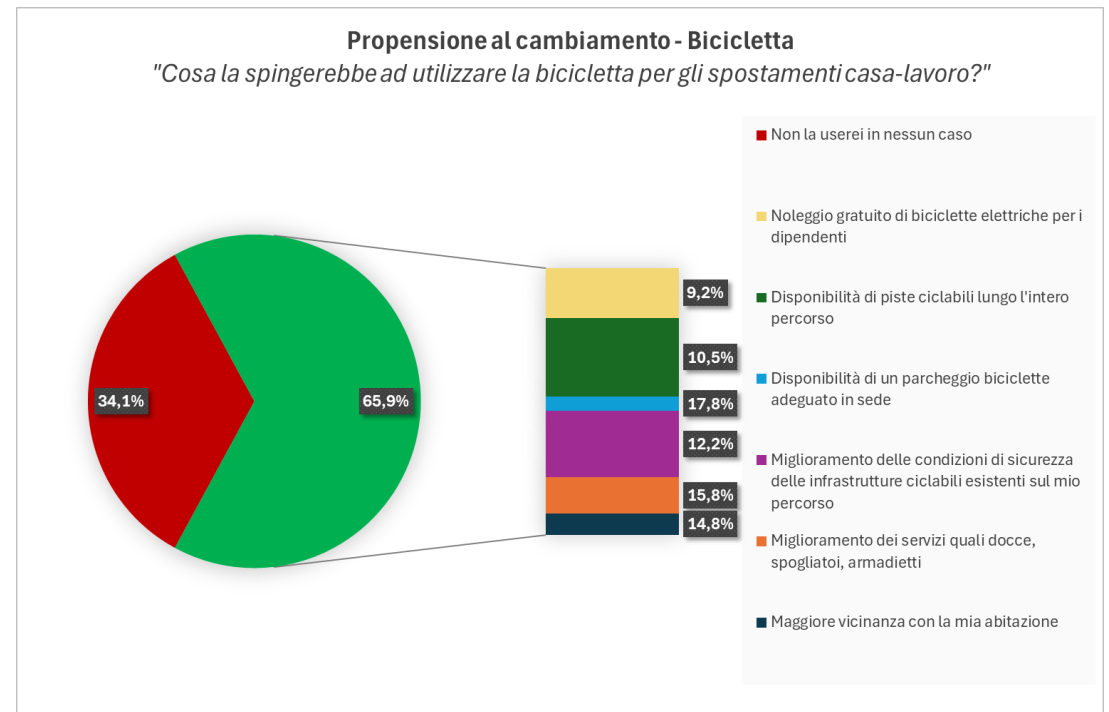
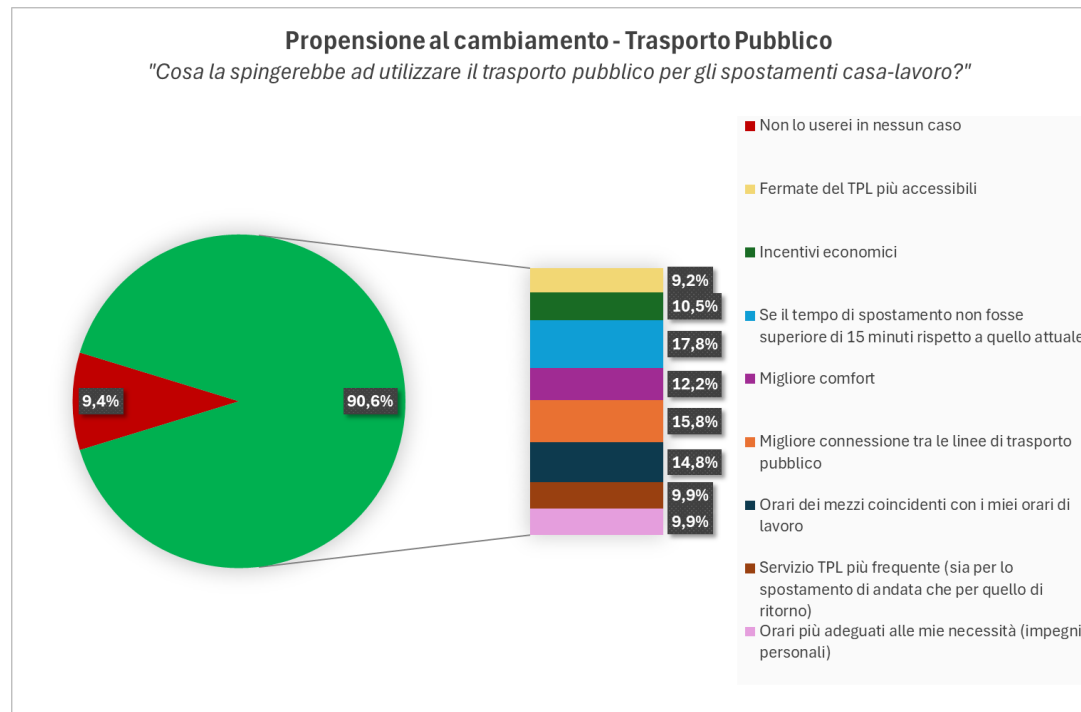
# Caratteristiche spostamento Casa-Lavoro: Valutazione spostamento

- La qualità dello spostamento casa-lavoro è valutata positivamente in generale e in termini di comfort, rapidità, sicurezza, flessibilità e capillarità del servizio. Per quanto riguarda l'economicità questa viene valutata in modo variabile, suggerendo che ci sono opinioni diverse riguardo a questo aspetto



# Propensione al cambiamento: TPL e Bicicletta

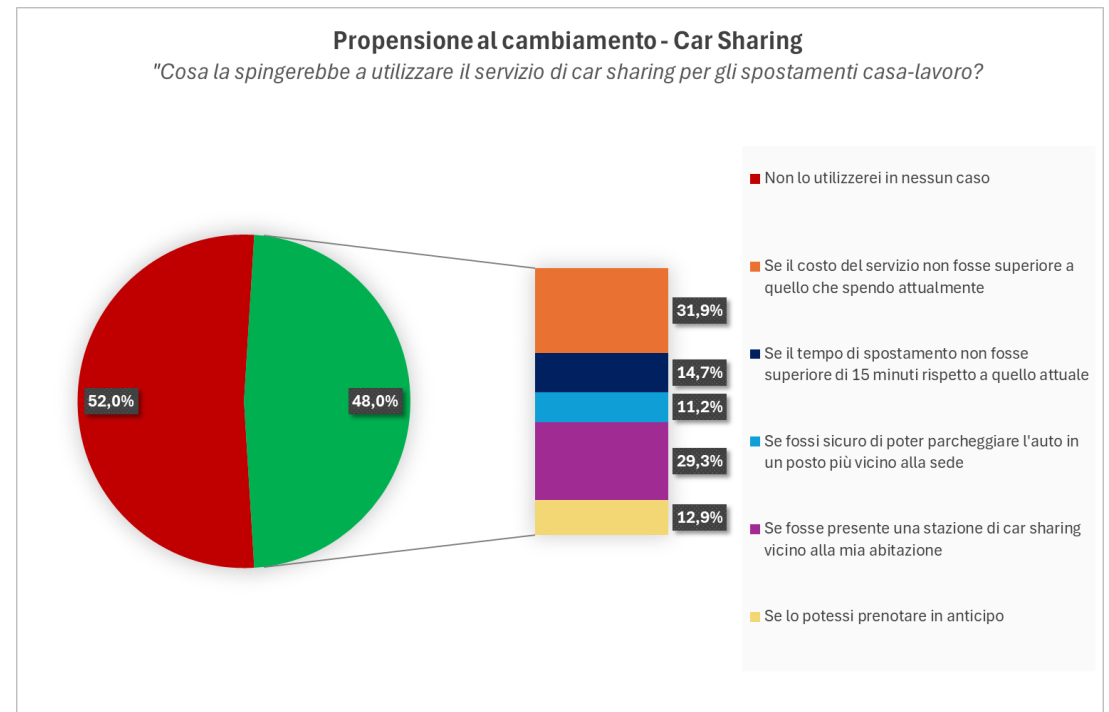
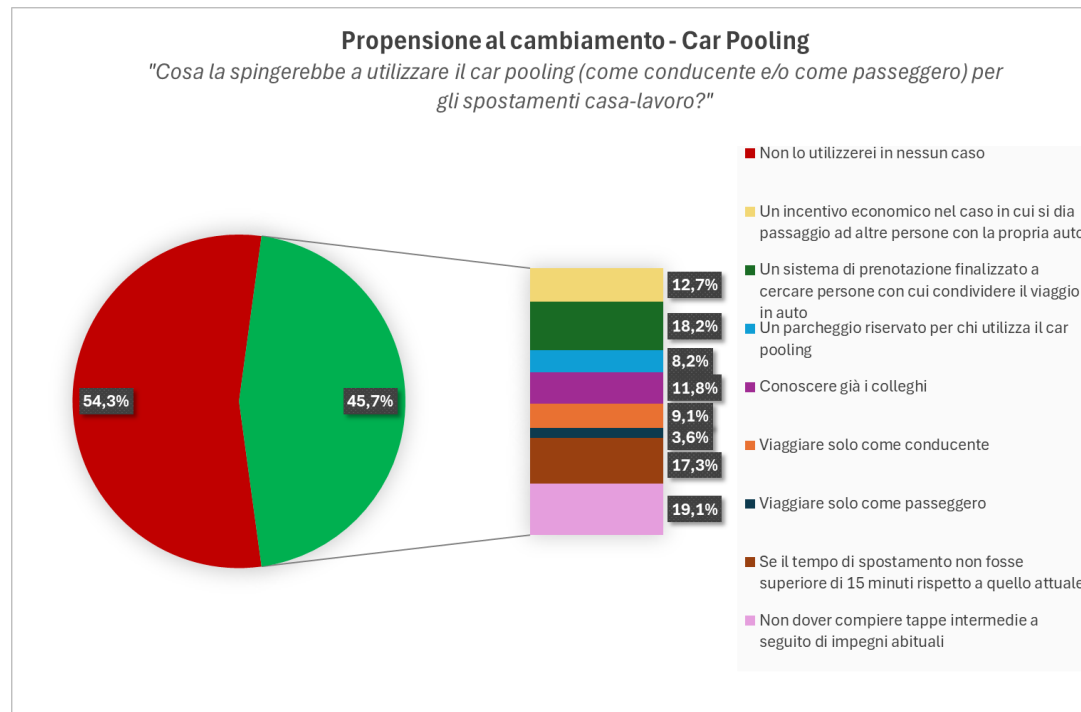
- I fattori più rilevanti nella scelta del cambio di mezzo a favore del trasporto pubblico sono l'orario e il tempo di percorrenza dello spostamento
- La presenza di piste e percorsi sicuri è sicuramente decisiva nella scelta di utilizzare la bicicletta per compiere lo spostamento-casa lavoro\*



\* Risultati riferiti ai soli partecipanti residenti a Cagliari, Monserrato, Selargius, Quartucciu e Quartu Sant'Elena (centro urbano)

# Propensione al cambiamento: Car Pooling e Car Sharing

- I fattori ritenuti più rilevanti nella scelta del cambio di mezzo a favore del Car Pooling sono il sistema di prenotazione e il tempo dello spostamento
- I due elementi principali che influenzano la scelta di passare al car sharing sono il costo e la vicinanza della stazione alla propria abitazione



# Le misure proposte

## Asse 1: Disincentivare l'uso individuale dell'auto privata

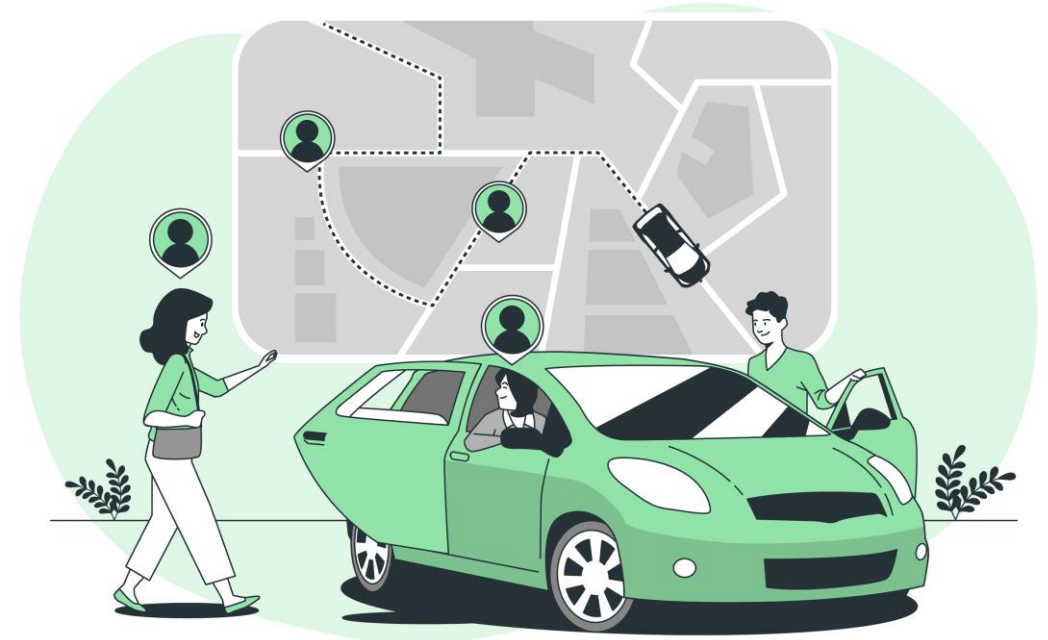


### ➤ Convenzioni con il gestore del servizio di Car Sharing

- Sperimentazione del servizio di car sharing a prezzo agevolato per un periodo di un anno
- Installazione di stazioni di car sharing presso le tre sedi dell'Ente

### ➤ Istituzione di un servizio di car pooling aziendale

- Utilizzo di una piattaforma digitale dedicata
- Campagna di sensibilizzazione che ne incentivi l'utilizzo, anche attraverso i canali aziendali attuali come l'Intraweb
- Introduzione di incentivi economici (es. acquisto di buoni di mobilità)



# Le misure proposte

## Asse 2: Favorire l'utilizzo del trasporto pubblico



- **Convenzioni con aziende di TPL (CTM, ARST, Trenitalia) per l'acquisto di abbonamenti a prezzi agevolati per i dipendenti**
  - Fase iniziale di fornitura gratuita di biglietti di corsa singola per i lavoratori che vogliono sperimentare il TPL
  - Abbonamento flessibile a giorni (es. 10 viaggi/mese)
  - Possibile rateizzazione in busta paga di abbonamenti annuali scontati
  - Erogazione di buoni mobilità o voucher TPL spendibili per l'acquisto di biglietti o abbonamenti
- **Dotazione di pensiline e paline elettroniche nelle fermate che servono la sede di via Cadello (attualmente non attrezzate)**



# Le misure proposte

## Asse 3: Favorire la mobilità ciclabile o la micromobilità



### ➤ Dotazioni aziendali a sostegno della mobilità ciclabile

- Dotazione di 70 biciclette in comodato d'uso gratuito per 24 mesi
- Realizzazione di docce e spogliatoi in sede
- Attrezzaggio di aree di sosta per biciclette nelle sedi aziendali (pensiline per biciclette elettriche con pannelli fotovoltaici)
- Diffusa dotazione di tali sistemi di parcheggio, possibilmente dotati di antifurto, in punti strategici della Città Metropolitana (misura a lungo termine)
- Introduzione di un servizio aziendale di manutenzione biciclette (colonnina multifunzionale per la riparazione delle biciclette e il gonfiaggio degli pneumatici in prossimità dei cicloposteggi)

### ➤ Campagne e iniziative promozionali a favore della ciclabilità e della pedonalità

- Campagne aziendali “Walking to Work” o “Bike to Work” in giornate o settimane dedicate





# Il coinvolgimento dei dipendenti

## Adozione del Piano

Una volta adottato, il **PSCL** viene **comunicato e condiviso con tutti i dipendenti**.

Questo passaggio è fondamentale per garantire **partecipazione attiva e consapevolezza** nelle fasi successive di attuazione.

Durante la fase di implementazione, è essenziale **mantenere una comunicazione costante** sui risultati e sui progressi raggiunti poiché:

- favorisce la **condivisione e l'accettazione delle scelte**;
- aumenta la **consapevolezza delle opportunità e dei vincoli** legati alle misure adottate;
- contribuisce al **successo e alla sostenibilità** del Piano nel lungo periodo.

